

L'architecture d'aujourd'hui

56



couvent st xavier à ahmedabad

hasmukh c. patel architecte

Le programme de ce couvent destiné aux pères jésuites de Saint-Xavier portait sur des chambres (45 lits), une chapelle, une salle de lecture, un réfectoire et des dépendances (bureaux, parloir, services, etc.). Il était demandé, en outre, un grand hall polyvalent qui n'a pas encore été exécuté.

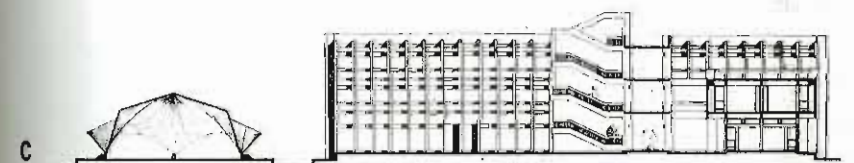
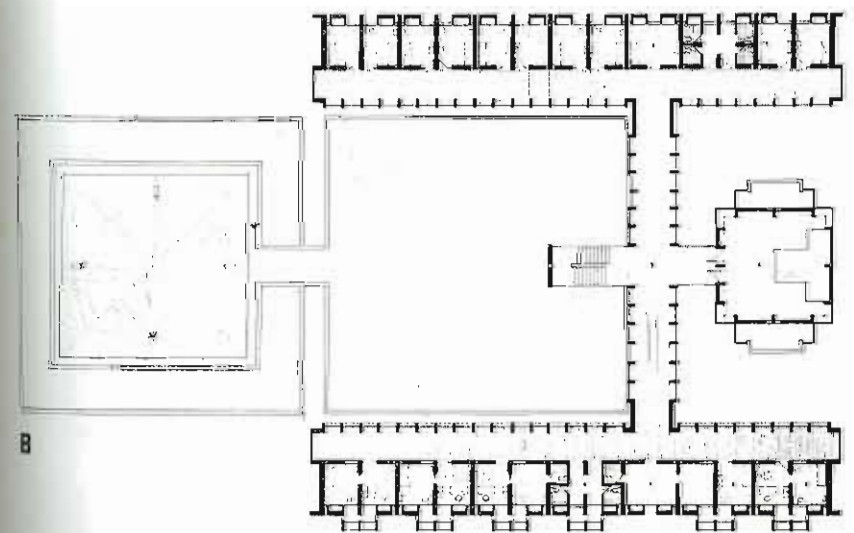
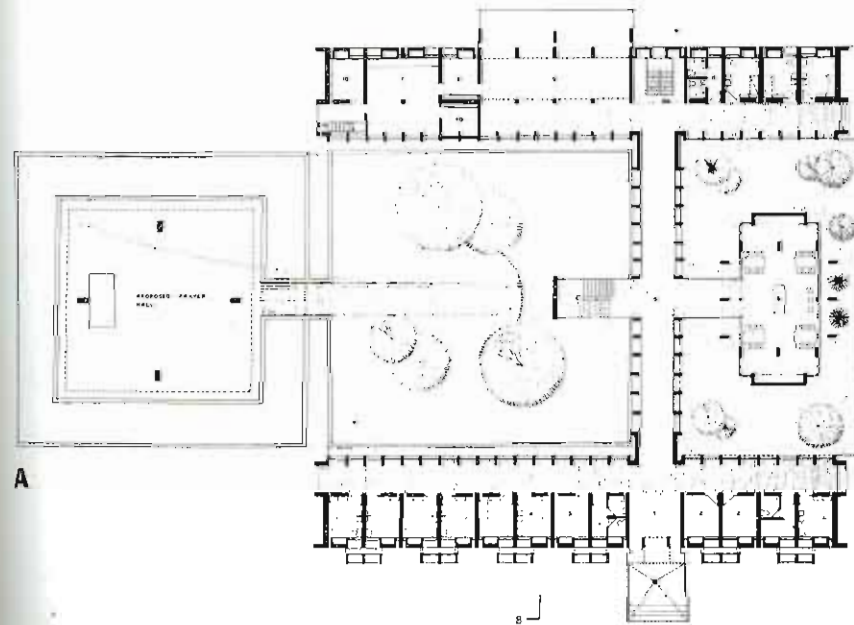
Le parti est caractérisé par les deux ailes parallèles des chambres reliées à chacun des trois niveaux par une galerie vitrée accessible par l'escalier central et desservant, au rez-de-chaussée, la grande salle de lecture et, au premier étage, la chapelle à double hauteur.

Pour assurer une protection efficace contre le soleil, la façade à laquelle s'intègre l'auvent du hall d'entrée est caractérisée par des brise-soleil qui créent un rythme architectural intéressant. Ces brise-soleil sont réalisés en brique locale comme les murs porteurs, ce qui a permis une construction économique.

L'architecte a eu ici son entière liberté d'expression ; aussi est-ce une grande satisfaction pour lui de savoir combien cette réalisation est appréciée. « Nous sommes sensibles, a écrit le père supérieur, à la qualité architecturale de ce bâtiment. Les valeurs esthétiques sont en elles-mêmes une forme d'éducation. Conçu dans un véritable esprit religieux, il favorise l'élévation de la pensée. Sur le plan pratique, il est parfaitement adapté à ses fonctions ; les parties communes sont situées à distance raisonnable l'une de l'autre ; il offre à la fois l'indépendance et l'intimité qui nous sont nécessaires. »

1. Façade entrée caractérisée par les brise-soleil détachés des murs porteurs. 2. Vue du bâtiment central à deux niveaux abritant la salle de lecture au rez-de-chaussée et la chapelle à l'étage. 3. Galerie de liaison. 4. Vue prise de la galerie vitrée à l'étage sur le corps du bâtiment central.

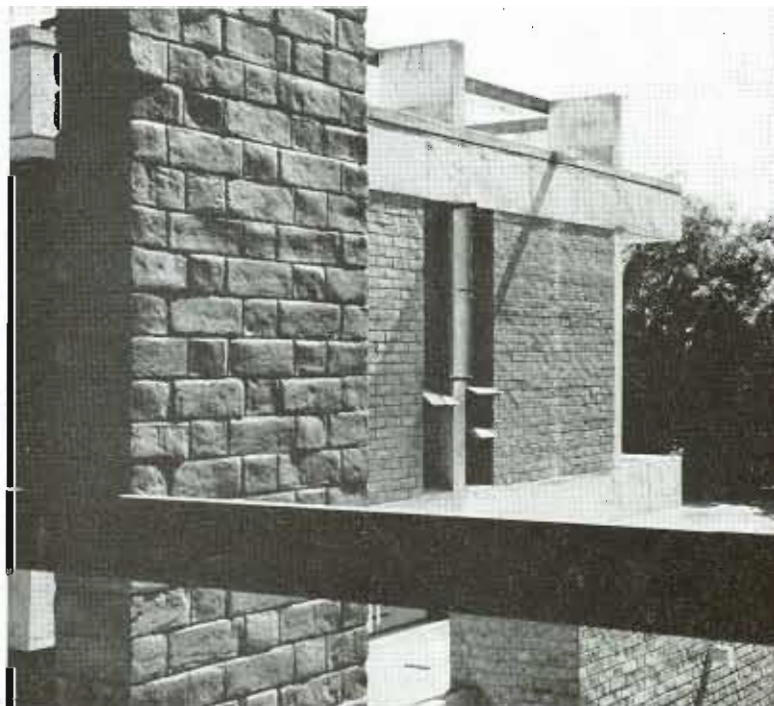
A. Plan du rez-de-chaussée. B. Plan du premier étage. C. Coupe longitudinale.



2



3



4

bibliothèque saint-xavier à ahmedabad

hasmukh c. patel architecte

Ce projet de bibliothèque a été étudié pour le Collège des Arts et des Sciences St-Xavier à Ahmedabad.

Comme le terrain est légèrement en contrebas de la voie adjacente, l'ensemble du bâtiment est placé sur une plate-forme surélevée pour permettre l'aménagement d'un niveau inférieur semi-enterré éclairé sur le pourtour pour les réserves de livres.

Le bâtiment abrite essentiellement au rez-de-chaussée : un vaste hall d'entrée, une salle de conférences et une salle de lecture subdivisible au moyen de parois coulissantes selon la trame adoptée pour le plan. En mezzanine, se développe la grande salle de lecture prévue pour 150 étudiants.

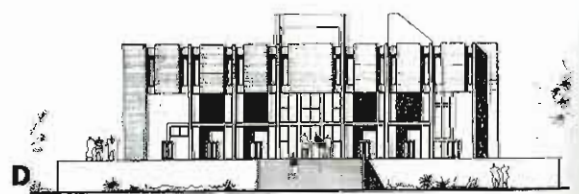
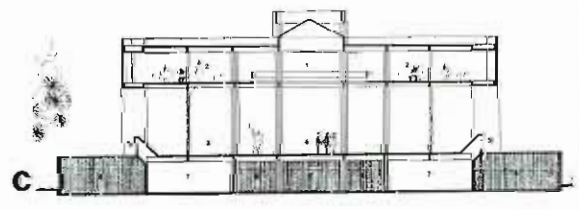
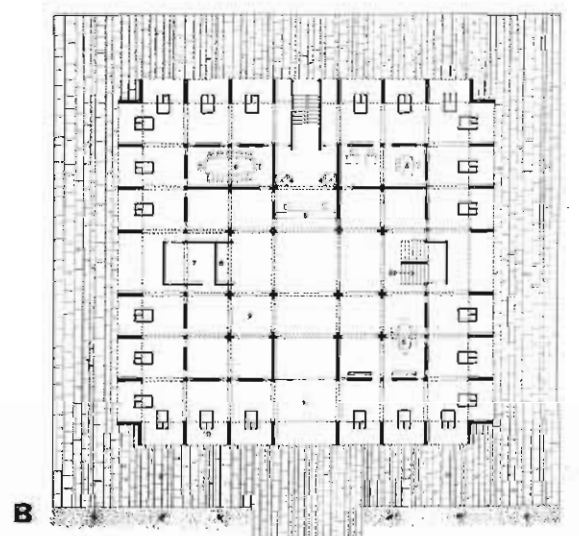
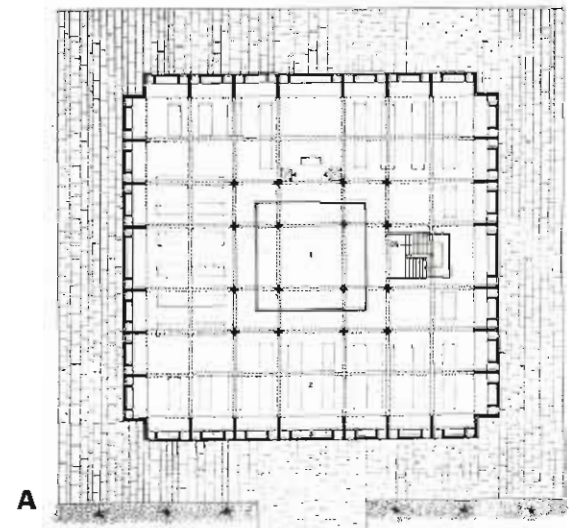
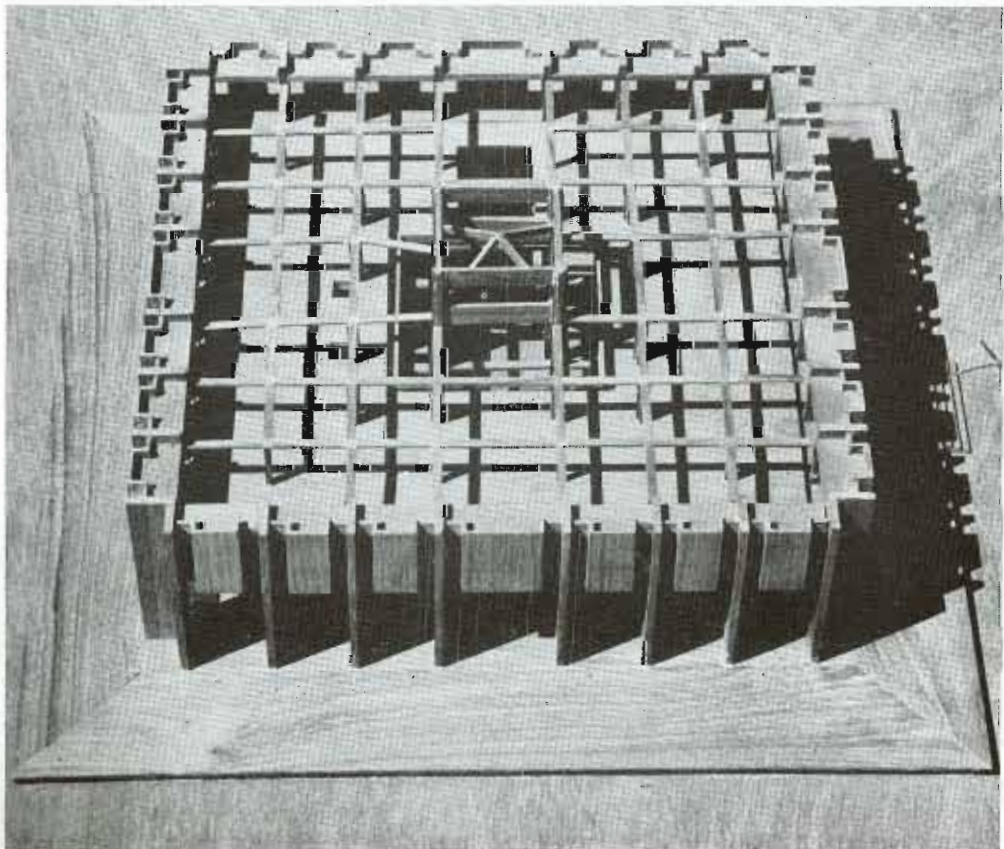
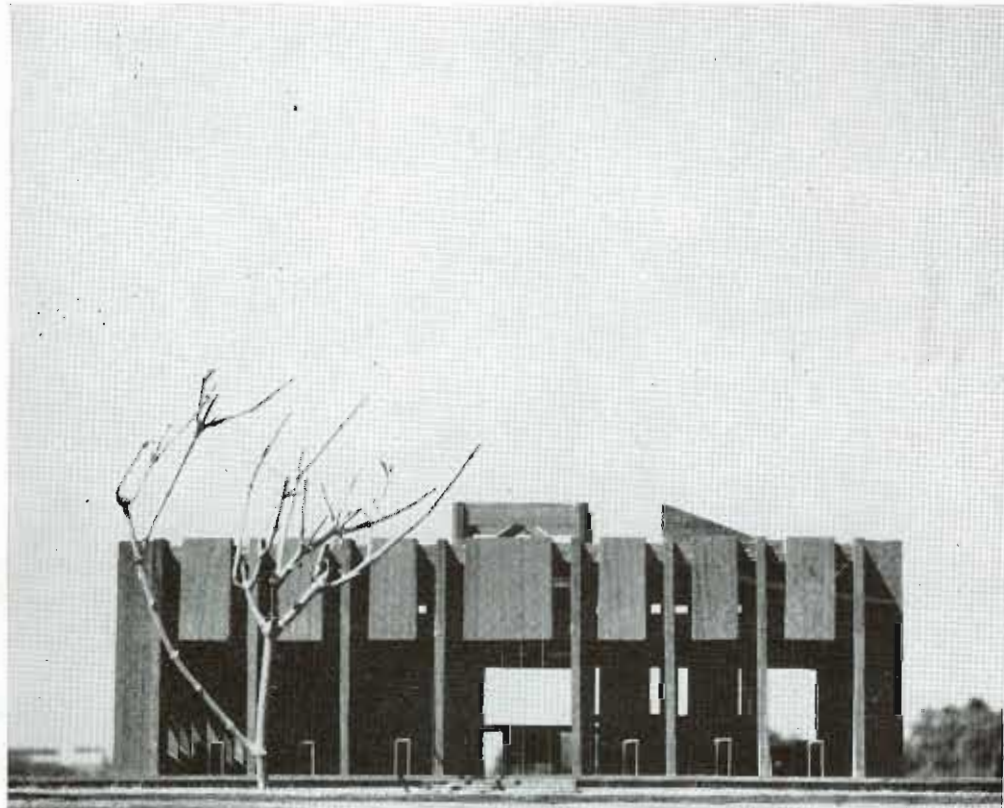
Les conditions climatiques sont à la base du parti architectural caractérisé par le contraste entre le grand volume vitré et les parties pleines de la salle de lecture en mezzanine qui jouent le rôle de brise-soleil et entre lesquelles ont été ménagés des interstices pour l'éclairage latéral ; l'éclairage zénithal étant assuré par le grand lanterneau central. Cette solution assure à la fois une bonne pénétration de la lumière et une bonne ventilation transversale.

1. Vue en élévation de la maquette. 2. Vue plongeante montrant la trame générale et le principe de l'éclairage de la grande salle de lecture en mezzanine.

A. Plan du niveau en mezzanine (grande salle de lecture pour 150 étudiants).

B. Plan au niveau de la plate-forme et du volume principal.

C. Coupe transversale. D. Elévation.



école secondaire à paldi ahmedabad

hasmukh c. patel architecte

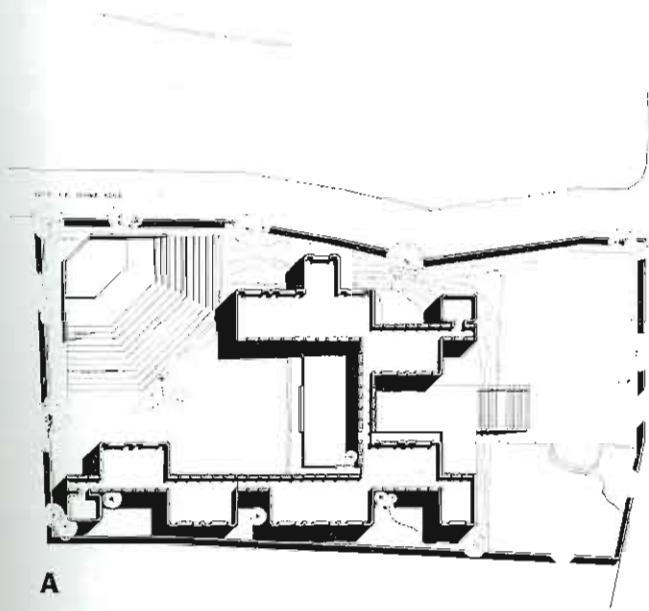
Cette école, édiée dans un quartier suburbain, a été étudiée du point de vue architectural en fonction de la pente du terrain et du principe de distribution des classes par une galerie abritée qui court le long des corps de bâtiments. Cette disposition facilite la ventilation transversale et apporte aux classes un éclairage bilatéral.

Les espaces libres sont de deux natures ; les plus grands entre les ailes de classe sont utilisés pour les jeux et le sport ; à l'angle du terrain il a même été prévu un petit théâtre en plein air ; les plus petits entre les classes peuvent convenir à certaines formes d'enseignement en plein air pour les élèves d'une ou de plusieurs classes.

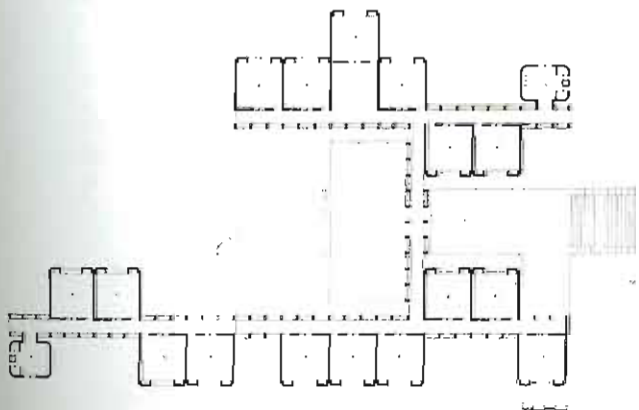
La construction a été relativement économique en raison de la simplicité de l'architecture et de la structure.

1 et 2. Vues d'ensemble ; on notera le rythme vertical des murs porteurs en brique, et le rythme horizontal des brise-soleil en béton disposés de telle sorte que la lumière pénètre dans les classes en partie haute et en partie basse. 3. Détail de la galerie de circulation le long d'une aile de classe.

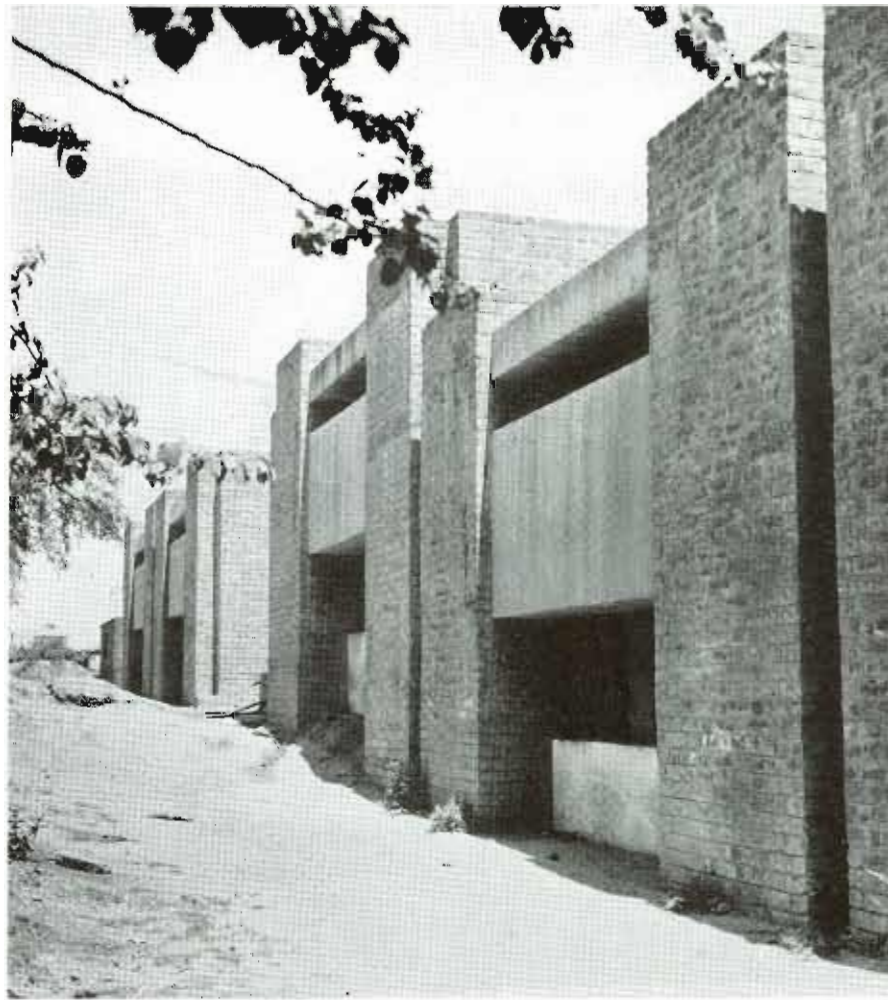
A. Plan de masse. B. Plan d'ensemble.



A



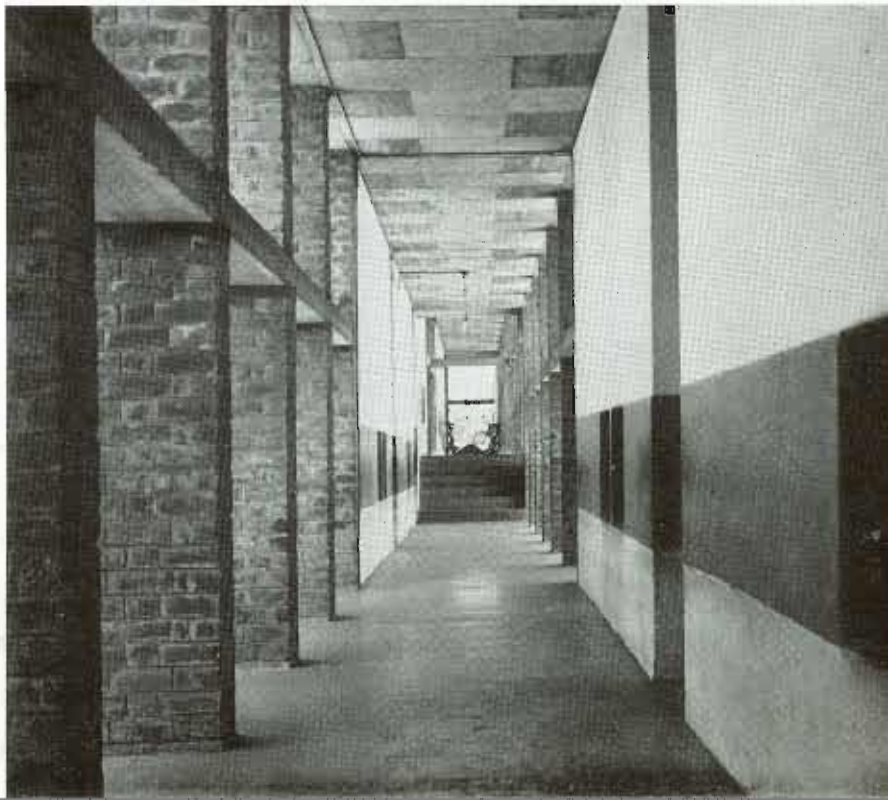
B



1



2



3